

Neue Bestimmung für einen alten Bauernhof

PRODUKTION, STYLING: EMMY VAN DANTZIG/FOTOGRAFIE: JANSJE KLAZINGA



Das Leben auf dem Land bietet viele Vorteile – gerade für eine Familie mit kleinen Kindern. Auch Evelyn und Geert hatten sich schon seit Längerem nach mehr Platz und Ruhe geseht und vom Wohnen nahe der Natur geträumt. Im brabantischen Asten haben sie einen alten Bauernhof aus dem Jahr 1769 entdeckt, der all diese Wünsche erfüllt. Liebevoll haben sie ihn zu einem traumhaften Familienhaus umgebaut.



Die alte Dachkonstruktion mit massiven rustikalen Holzbalken ist erhalten geblieben und wurde bewusst in die Einrichtungsgestaltung miteinbezogen.

Trotz der notwendigen Umbauten und der Modernisierung des alten Bauernhofes konnte die Familie nach dem Kauf direkt dort einziehen. Auf diese Weise konnten sie die Umgebung sofort auf sich wirken lassen, während sie überlegten, wie sie das historische Gebäude harmonisch umgestalten und einrichten könnten. Mit der Realisierung der Pläne beauftragten sie schließlich das Unternehmen Atelier Op Zolder (AOZ Interieur).

Kreativer Einrichtungsentwurf

Nach einem ersten Gespräch mit Einrichtungsdesigner Marco kam dieser mit einer Reihe von Vorschlägen wieder und hatte außerdem gleich verschiedene Materialmuster im Gepäck. Geert: „Alle Ideen von Marco gefielen uns sehr gut. Die Kombination aus Betonanrichte, Eichenwand, schwarzen marokkanischen Fliesen und einem Boden, der teilweise aus Holz und teilweise aus Fliesen besteht, schafft in diesem Bauernhof unglaublich viel Atmosphäre.“

Gut überlegen

Geert, der im Einrichtungssegment tätig und handwerklich geschickt ist, hat selbst die Bauleitung übernommen. „Ich habe eine echte Affinität zum Bau und bin an raffinierten Lösungen interessiert“, erklärt er. So war für ihn beispielsweise die Suche nach dünnen Stahlprofilen für die Gartentüren eine willkommene Herausforderung. „Nach intensiver Suche habe ich die Profile bei einem englischen Lieferanten entdeckt und hier in Asten bei einem Schmied vor Ort zusammenschweißen lassen.“ Das Geheimnis einer guten





Bauleitung besteht nach Geerts Ansicht darin, dass man alles gut überlegt und die Dinge auch vor seinem geistigen Auge sehen kann. Dazu erläutert er ein Beispiel: „Um die Lichtschalter sinnvoll zu platzieren, habe ich versucht, mir vorzustellen, wie sich die Türen drehen und wie man die Räume betritt. Erst dann weiß man genau, wo die Lichtschalter liegen müssen.“ Beim Umbau wurden auch alte Materialien wiederverwendet, die beim Abriss zum Vorschein kamen.

Umbau mit Überraschungen

Die Neugestaltung des alten Bauernhofs bot für Evelyn und Geert manche Überraschung. Eine davon erwartete sie unter dem Boden, den sie zwölf Zentimeter abgruben, um vor allem die tief eingesetzten Türen höher anlegen zu können. Außerdem sollte es eine Fußbodenheizung geben und darüber einen Boden aus Eichenholz. „Während der Abrissarbeiten haben wir gelegentlich einen recht penetranten Geruch wahrgenommen. Als wir dann tiefer gegraben haben, ist eine große Senkgrube sichtbar geworden. Auf jeden Fall wussten wir nun, woher der Geruch kam. Nachteil dabei war, dass wir die gesamte Senkgrube leeren mussten“, erzählt Geert und muss dabei lachen.

Charakteristischer Anstrich

Ein wichtiges Element bei der Einrichtung des Bauernhofs war der Anstrich der Wände. Marco hat eine Kombination aus Kalkfarbe und Kreidefarbe der Marke Pure & Original empfohlen. Basisfarbtöne, die überall wiederkehren, sind unter anderem die Töne Old Linen und Antique White, als Farbakzente kommen die Nuancen Oxford Blue und





Das Wohnzimmer vermittelt eine ruhige, entspannte Atmosphäre. Dazu trägt auch der Wandanstrich bei (als Basis wurde Fresco Old Linen verwendet, akzentuiert durch Fresco Oxford Blue – jeweils Pure & Original).



„Unser langer Tisch wurde speziell um eine der Dachkonstruktionen herum geplant, und er ist das verbindende Element zwischen Küche und Wohnzimmer.“ (Evelyn und Geert)

Die Wände in der Küche sind mit Fresco Kalkfarbe in der Nuance Old Linen gestrichen, einen erfrischenden Akzent dazu schafft der Ton Thunder Sky (Farben jeweils von Pure & Original).

Thunder Sky zum Einsatz. Geert: „Die Struktur bestimmt man selbst. Wenn man die Farbe zum Beispiel etwas dicker aufträgt, kommen die Streifen deutlicher zum Vorschein. Die verwendeten Farben trocknen ziemlich rasch, also muss man darauf achten, dass die Bahnen feucht bleiben, sodass man die Grenze zwischen den einzelnen Bahnen nicht sieht. Die Charakteristik der gestrichenen Wand kann man selbst bestimmen, und zwar durch die Art und Weise, wie man streicht. Bei mir sieht man die Streifen, die Linien und die raue Lackoberfläche des Pinsels sehr gut.“

Rustikale Atmosphäre

Zu einem alten Bauernhof gehört für Evelyn und Geert auch eine ländliche Atmosphäre. Evelyn: „Die Kombination aus alten Balken, alten Fenstern und einer Dachkonstruktion mit geraden, modernen Elementen spricht uns sehr an.“ Der gleiche Schmied, der auch die Fensterprofile und die Zugstangen auf dem Söller geschweißt hat, hat auch die Schweißarbeiten an dem galvanisierten Unterteil des langen Holztisches übernommen. Geert: „Die Schmiede Van Baars aus Asten ist ein echter Handwerksbetrieb mit einem guten Gespür für die Kombination aus rustikalen und industriellen Elementen. Mir gefällt es sehr gut, dass ich bei diesem Projekt eine Reihe von Fachleuten hinzuziehen konnte.“ Evelyn ergänzt, dass es für sie auch sehr wichtig sei, dass die Ruhe der Umgebung bis ins Haus hineinwirke. Zusammen mit Geert hat sie Möbelstücke aus ihrem alten Haus in den Bauernhof integriert, diese aber dem Look des Bauernhofes angepasst.





Perfektes Duo

Auf die Frage, was Geert anderen Leuten, die einen Bauernhof umbauen wollen, empfehlen würde, antwortet er: „Es ist sehr wichtig, dass jemand mit Sachverstand dabei ist. Bei uns war dies Marco van AOZ Interieur. Er hat auch die Idee gehabt, einen langen Tisch rund um die Dachkonstruktion zu bauen. Marco hat die Farben vorgegeben, er hat den Beleuchtungsplan entwickelt, und er hat Vorschläge zu den Materialien gemacht. So jemanden braucht man einfach. Der Tisch ist im Haus der Eyecatcher. Wenn wir Geburtstage feiern, sitzen wir mit der ganzen Familie daran. Und genau hier entwickeln wir auch immer wieder neue Pläne.“ Aktuell sind dies zum Beispiel Holzfensterläden an der Außenseite der Fenster, die sich Geert wünscht. Und Evelyn träumt davon, in der Scheune einen eigenen Arbeitsplatz und demnächst auch ein B&B einzurichten. „Mit einem solchen Projekt ist man nie wirklich fertig“, meint das Duo einstimmig. ◆

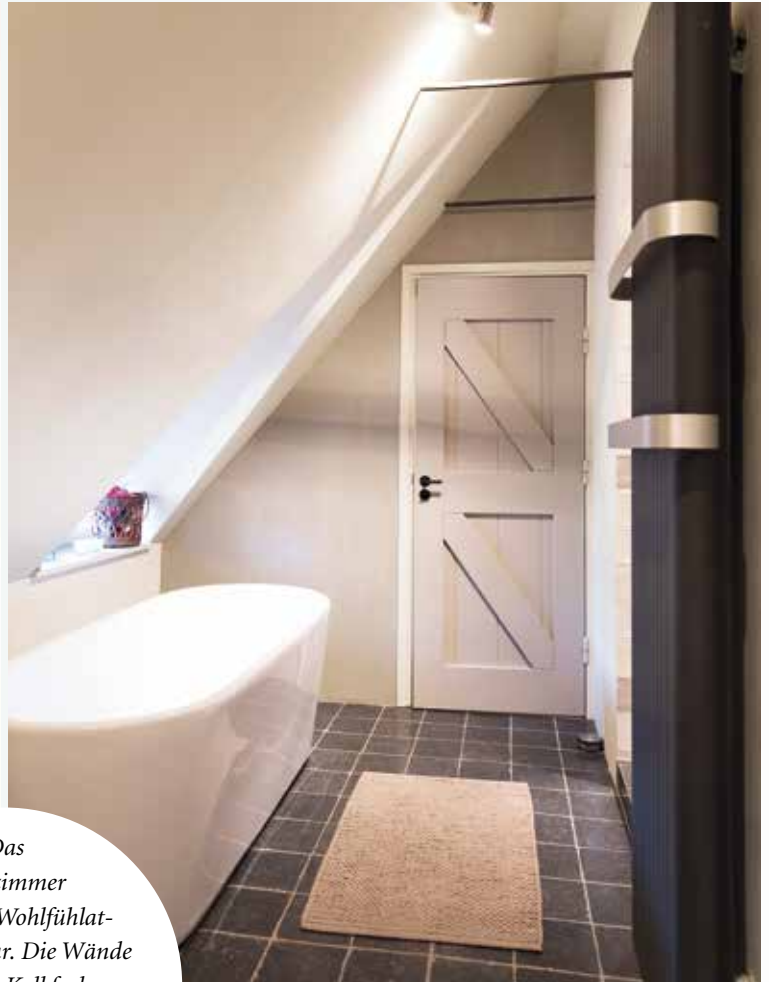


Wie schon in der Küche wurden auch die Wände im Eingangsbereich mit Fresco Kalkfarben im Ton Old Linen und Thunder Sky gestaltet.

Infos/Kontakt:

Atelier op Zolder, www.aozinterieur.nl

Pure & Original, info@pure-original.de, www.pure-original.de



Das
Badezimmer
vermittelt Wohlfühl-
atmosphäre pur. Die Wände
sind mit Fresco Kalkfarben von
Pure & Original gestaltet wor-
den – abwechselnd in Silver
Like und Pigeon
Grey.

